

Esta pieza abre el nuevo espacio expositivo del MARQ instalado en el vestíbulo del Museo y dotado de medios de información avanzados. Un emplazamiento en el que se pretende explicar con detalle la trascendencia e importancia de objetos singulares, que cuente su historia a través de un discurso didáctico. A esta pieza le seguirán otras de

especial relevancia. Con esta propuesta el Museo que celebra su 5º aniversario como MARQ y 75 desde su fundación, completa la oferta expositiva de un modo dinámico profundizando en la divulgación de sus ricos fondos arqueológicos.



MARQ



Pl. Doctor Gómez Ulla s/n - 03013 Alicante  
Tel.: 965 149 000 - [www.marqalicante.com](http://www.marqalicante.com)

© "Las imágenes pertenecen a la Excm. Diputación Provincial de Alicante. Todos los derechos reservados".

## El báculo y la espada.

Sobre un fragmento de escultura monumental romana de bronce de *Lucentum*.



Foto aérea de *Lucentum* y lugar del hallazgo de la pieza escultórica. Archivo Marq.



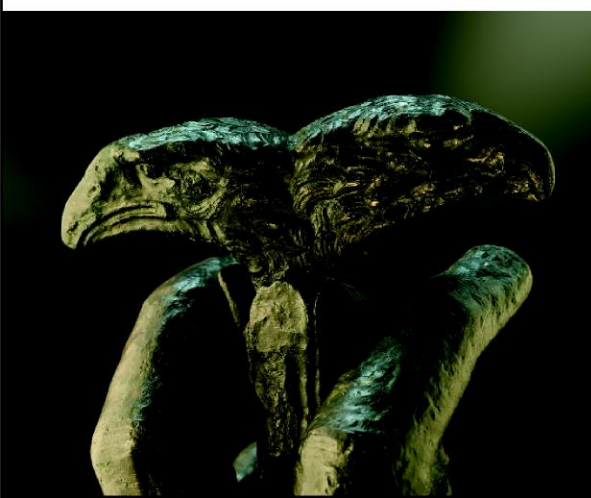
El fragmento escultórico corresponde a una mano izquierda que ase la empuñadura de espada cuyo pomo lo forman dos hermosas cabezas de águila unidas por la nuca y que miran en direcciones opuestas. Era parte de una escultura monumental de bronce, de aproximadamente 2'20 m. de altura, que representaba muy probablemente a un emperador del siglo I d. C. ataviado con uniforme militar con coraza (estatua *thoracata*). La **espada**, según otros paralelos, es un *parazonium*, arma de los emperadores y altos oficiales romanos que ostentan también algunos dioses (Marte, Roma, *Virtus*, *Honos*), relacionados con las virtudes militares. Lleva un anillo en el que está grabado el *lituus* o **báculo** de los augures, símbolo que ostentaban también los emperadores por pertenecer a este colegio sacerdotal.

La mano de bronce fue hallada en 2005 en el foro romano de *Lucentum*, en un contexto arqueológico de incendio datado en el siglo III d. C., época en que la ciudad está prácticamente deshabitada. La escultura originalmente estaría situada sobre alguno de los pedestales de la plaza del foro o bien en el interior de alguno de los edificios del complejo arquitectónico relacionados con el culto. La pieza es excepcional por dos razones. En primer lugar no existe en la iconografía greco-romana otro ejemplo de águilas bicéfalas; en otras empuñaduras de espada el pomo sólo aparece decorado con una sola cabeza de esta ave rapaz. En segundo lugar, es el primer caso de la estatuaria de bronce que conozcamos en la que mano y espada se conservan unidas.

Hasta ahora arma y extremidad metálicas se habían encontrado por separado. En la estatuaria de mármol la imagen es frecuente y a partir de éstas se ha podido proponer una restitución de la escultura de *Lucentum*. También es muy poco frecuente la composición del metal. Es una aleación con alto contenido de cobre y estaño y escasa proporción de plomo, en torno al 1 %, mezcla que se aleja de la práctica habitual de los bronceístas romanos, quienes empleaban una mayor cantidad de plomo.

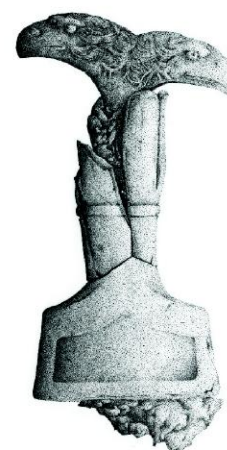
M. Olcina Doménech.

Propuesta de reconstrucción infográfica del foro de *Lucentum*. Diseño de Jorge Molina.



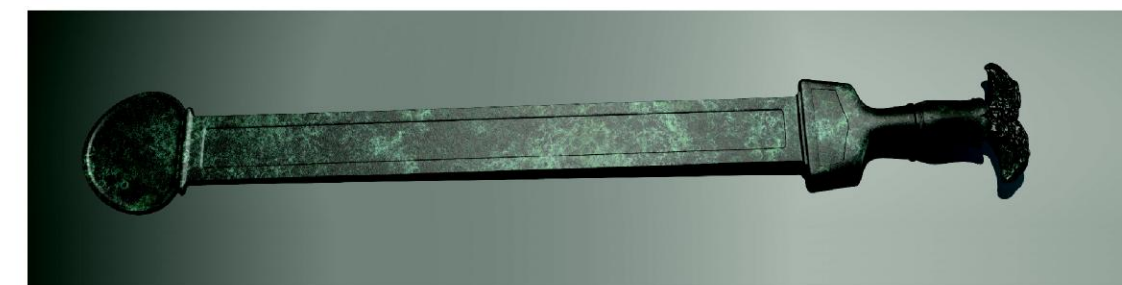
Arriba. La mano de bronce en el momento de su descubrimiento. Archivo MARQ.

Abajo. Detalle de las águilas. Fotografía Javier Molina.



Arriba. Detalle del anillo. Fotografía Javier Molina.

Abajo. Dibujo de la empuñadura. Dibujo E. Verdú.



Arriba. Dibujo del anillo. Dibujo E. Verdú.

Abajo. Reconstrucción de la espada. Infografía de J. Molina.

Reconstrucción ideal de la estatua. Diseño de Jorge Molina.

